

# Schoolpakket 0809

## Handleiding 16: Programmabeheer Taal

Deze handleiding is bestemd voor de leerkracht.

Gebruik deze handleiding om de instellingen van het vakgebied Taal aan te passen en om meer grip te krijgen op de woordpakketten van uw taalmethode.



# Schoolpakket 0809

## Handleiding 16: Programmabeheer Taal

### Inhoudsopgave

1. Programmabeheer Taal	3
2. Programmabeheer Taal starten	3
3. Taal instellingen: Vakgebied	3
a. Scoringspercentage	3
b. Lidwoord	3
4. Taal instellingen: Groep	4
a. Vrije keuze	4
b. Pakketten van andere leerjaren	4
c. Lettertype	4
5. Pakketoverzichten	4
6. Woorden Manager	5
a. Importeren	5
b. Tips bij het importeren	5
c. Exporteren	5
d. Tips bij het exporteren	6
e. Onderhoud	6
f. Tips bij het onderhoud aan de woordpakketten	7
g. Onderhoud aan het verzamelpakket	7

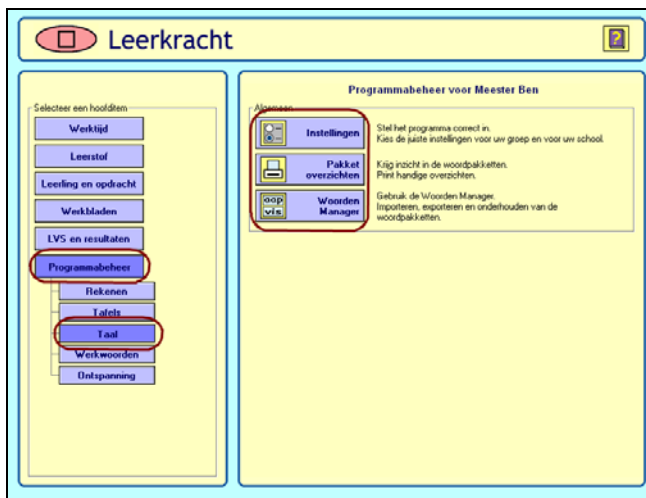
# Schoolpakket 0809

## 1. Programmabeheer Taal

Het vakgebied Taal bestaat uit twee modules. Deze modules kennen gezamenlijk een aantal instellingen. Daarnaast zijn er onder Programmabeheer nog twee aanvullende onderdelen geplaatst. Met het ene onderdeel print u overzichtelijke lijsten van de woordpakketten bij uw taalmethode, met het andere onderdeel maakt u woordpakketten aan.

## 2. Programmabeheer Taal starten

Programmabeheer Taal start u op vanuit het hoofdmenu van het Schoolpakket.



### Start het Programmabeheer



Klik op deze knop in de taakbalk.

Kies voor *Programmabeheer – Taal*.

In het scherm aan de rechterkant bevinden zich drie knoppen.

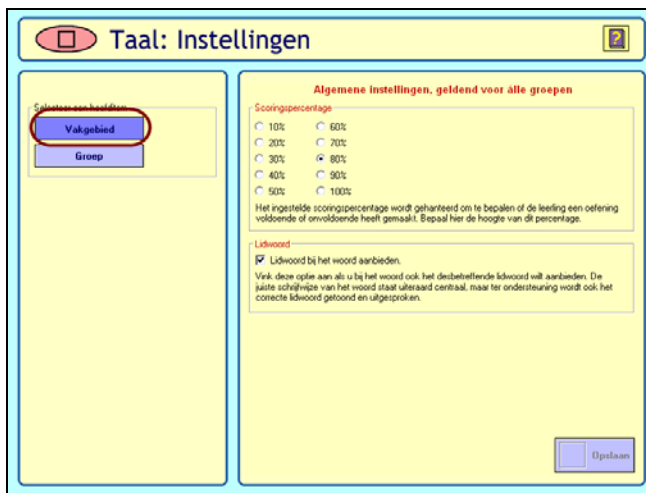
Gebruik *Instellingen* voor het bijsturen van de algemene instellingen.

Gebruik *Pakketoverzichten* voor het printen van handige overzichten.

Gebruik *Woorden Manager* voor het aanmaken en onderhouden van de woordpakketten.

## 3. Taal instellingen: Vakgebied

De instellingen gelden direct voor alle groepen die met het vakgebied Taal werken. Overleg met uw collega's voordat u een instelling wijzigt.



Klik op *Programmabeheer - Taal - Instellingen - Vakgebied*.

### 3a. Scoringspercentage

U kunt het scoringspercentage aanpassen. Standaard staat deze op 80% ingesteld.

### 3b. Lidwoord

Bepaal of u de beschikbare woorden direct aan wilt bieden met het juiste lidwoord. Standaard staat deze optie aangevinkt.

## 4. Taal instellingen: Groep

De instellingen gelden alleen voor uw groep.

Klik op *Programmabeheer - Taal - Instellingen - Groep*.

### 4a. Vrije keuze

Bepaal de beschikbaarheid van de Vrije keuze. Standaard kan iedere leerling beschikken over de Vrije keuze opdrachten.

### 4b. Pakketten van andere leerjaren

Wilt u tevens beschikken over de pakketten van andere leerjaren? Vink dan deze optie aan.

### 4c. Lettertype

Het standaard lettertype staat ingesteld op Arial. U kunt een ander lettertype kiezen.

## 5. Pakketoverzichten

Print handige overzichten. Krijg inzicht in de omvang en inhoud van de woordpakketten bij dit vakgebied.

Klik op *Programmabeheer - Taal - Pakket overzichten - Spelwerk (of een ander pakketsoort)*.

Kies aan de linkerkant de juiste pakketsoort. 1<sup>e</sup> lijn en 2<sup>e</sup> lijn horen bij de module Pakket Trainer en bevatten de woordpakketten van uw taalmethode. Spelwerk bevat de interne woordpakketten van het Schoolpakket zelf.

Kies aan de rechterkant het juiste afdrubereik. Een totaaloverzicht maakt een samenvatting van alle woordpakketten.

Gebruik de knoppen in de taakbalk voor een afdrukvoorbeeld en voor het daadwerkelijk printen van de overzichten.

## 6. Woorden Manager

Gebruik de Woorden Manager voor het onderhoud aan de pakketten die u in de Pakket Trainer gebruikt. De woordpakketten horen bij uw taalmethode.

Klik op *Programmabeheer - Taal - Woorden Manager*.

De Woorden Manager start op met een kaal scherm. U dient eerst links de juiste keuze te maken.

*Selecteer een hoofditem.*

Gebruik *Importeren* voor het binnenhalen van complete woordpakketten voor bij uw methode.

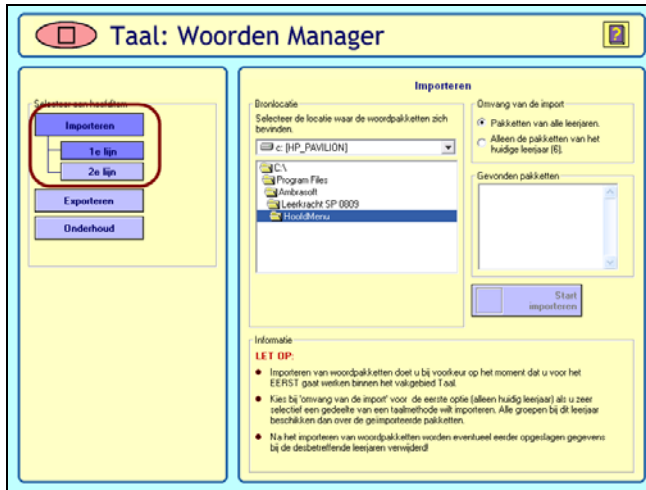
Gebruik *Exporteren* voor het maken van een kopie van deze woordpakketten.

Gebruik *Onderhoud* om de aanwezige vulling aan te passen of om zelf nieuwe pakketten aan te maken.

## 6a. Importeren

Het importeren van woordpakketten doet u bij voorkeur op het moment dat u voor het EERST gaat werken binnen het vakgebied Taal.

Het importeren zelf zorgt ervoor dat de module Pakket Trainer kan beschikken over een adequate vulling. Eventueel eerder opgeslagen resultaten en gegevens binnen de Pakket Trainer worden met een importeeropdracht gewist. De module Pakket Trainer is na het importeren direct klaar voor (een nieuw) gebruik.



Klik op *Programmabeheer - Taal - Woorden Manager - Importeren*.

*Selecteer de juiste bronlocatie:* waar bevinden zich de woordpakketten?

*Bepaal de omvang van de import:* standaard haalt u de vulling op voor alle leerjaren (alle groepen werken met dezelfde taalmethode), maar u kunt ook alleen woordpakketten voor uw eigen groep ophalen.

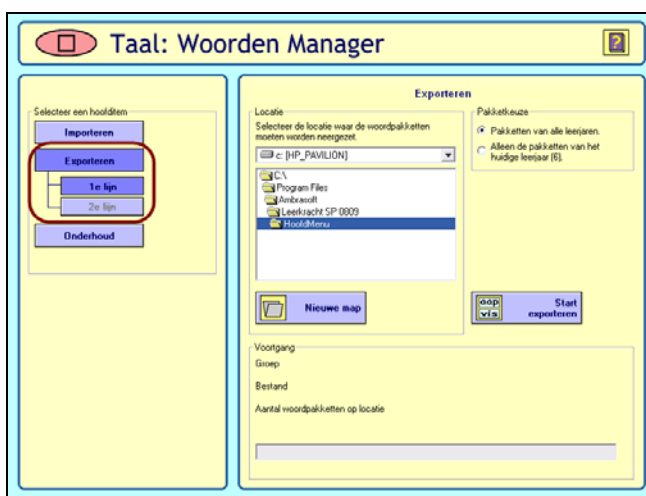
Nadat er pakketten gevonden zijn, wordt de knop *Start importeren* actief. Klik hier op.

## 6b. Tips bij het importeren:

- Kijk op onze website. Hier bevinden zich complete vullingen bij de meest gangbare taalmethodes.
- U kunt woordpakketten importeren voor de 1<sup>e</sup> lijn en voor de 2<sup>e</sup> lijn. Reserveer de 1<sup>e</sup> lijn voor uw dagelijkse taalmethode. Gebruik de 2<sup>e</sup> lijn voor óf een andere taalmethode óf voor uw zelfgemaakte pakketten.

## 6c. Exporteren

Het exporteren van woordpakketten kan op ieder gewenst moment plaatsvinden. Met het exporteren maakt u als het ware een back-up aan van de inhoud van de module Pakket Trainer. Deze back-up kunt u voor uw school gebruiken, u kunt deze ook meegeven aan de ouders van wie de kinderen thuis werken met de software van AmbraSoft.



Klik op *Programmabeheer - Taal - Woorden Manager - Exporteren*.

*Selecteer de juiste doellocatie:* waar wilt u de export geplaatst hebben?

*Bepaal de omvang van de export:* standaard maakt u een export van alle woordpakketten. U kunt ook heel gericht een export maken van de pakketten van uw groep.

Klik op de knop *Start exporteren* om de export in werking te zetten.

Volg onder in beeld de voortgang van deze export.

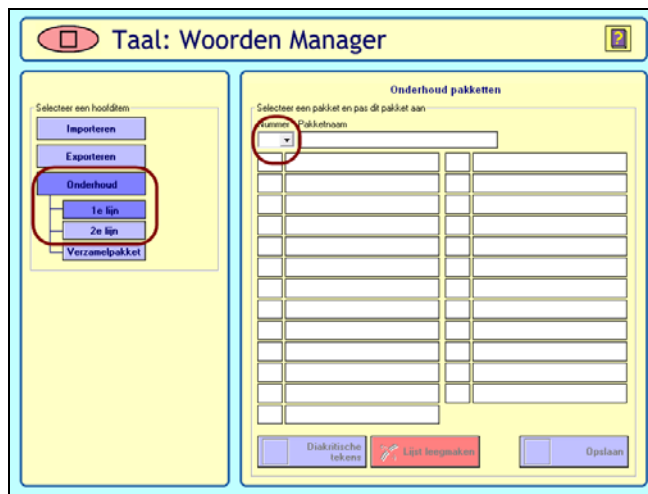
## 6d. Tips bij het exporteren:

- Gebruik exporteren met name voor het meegeven van woordpakketten aan uw leerlingen. Plaats de export op een plaats op uw computer en maak van daaruit een kopie voor de leerlingen. De leerlingen kunnen de export op diskette, cd-rom of memoriestick meekrijgen.
- Plaats desgewenst een exportbestand op uw website. De ouders kunnen de vulling dan zelf downloaden.

Onze thuissoftware kan op eenvoudige wijze deze exportbestanden inlezen, zodat de leerling thuis werkt met de vulling die ook op school gebruikt wordt.

## 6e. Onderhoud

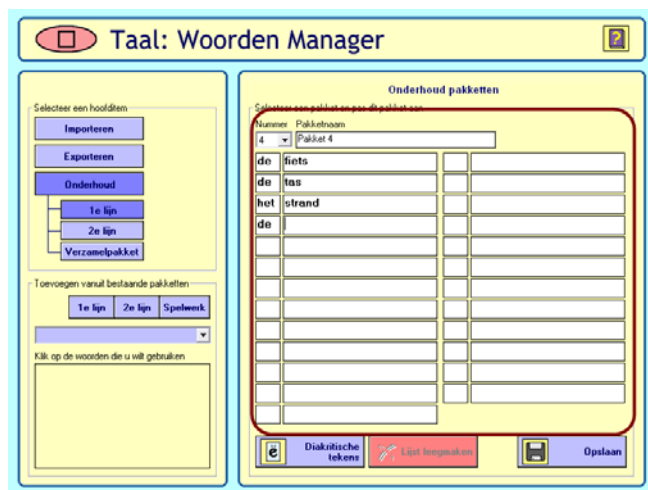
Gebruik *Onderhoud* voor het aanmaken van eigen woordpakketten of voor het bijwerken van bestaande woordpakketten.



Klik op *Programmabeheer - Taal - Woorden Manager - Onderhoud*.

*Selecteer de juiste pakketsoort:* 1<sup>e</sup> of 2<sup>e</sup> lijns, of zelfs het verzamelpakket.

*Selecteer een pakket:* Standaard is het rechterscherm eerst leeg. Klik in het keuzelijstje en kies het pakketnummer van uw keuze.



Geef het pakket een pakketnaam mee en typ de woorden rechtstreeks in de vakken. Gebruik de linkerkolom voor het invoeren van een lidwoord. U mag deze eerste kolom leeglaten.



Gebruik deze knop voor het eenvoudig invoeren van aparte tekens (ë, é enz.).



Gebruik bij een (opgeslagen) lijst deze knop voor het leegmaken van het geselecteerde woordpakket.



U kunt ook woorden vanuit bestaande pakketten toevoegen. Selecteer aan de linkerkant de juiste pakketsoort, het juiste pakket en de juiste woorden.

Klik op de woorden die u wilt gebruiken. Deze verschijnen dan aan de rechterkant in het door u samengestelde pakket.

De woorden die u links heeft gekozen, blijven uiteraard bewaard in de pakketten waar ze oorspronkelijk uit vandaan komen. U kopieert ze dus als het ware naar uw nieuwe pakket.

#### 6f. Tips bij het onderhoud aan de woordpakketten:

- Iedere lijn kan uit maximaal 100 woordpakketten bestaan. Aangezien u twee lijnen tot uw beschikking heeft, kunt u in totaal maar liefst 200 woordpakketten aanmaken.
- Gebruik de 1<sup>e</sup> lijn bij voorkeur voor het dagelijkse gebruik en breng hier de vulling van uw taalmethode in onder.
- Gebruik de 2<sup>e</sup> lijn voor het aanmaken van extra woordpakketten: verzamelpakketten die delen van de oefenstof herhalen of die voor een verdieping van de oefenstof zorgen. Gebruik hier dan ook de mogelijkheid voor het toevoegen van woorden vanuit bestaande pakketten. Vooral de pakketlijn bij Spelwerk biedt een ongekeerde verzameling woorden, die keurig kunnen passen bij uw taalmethode.

#### 6g. Onderhoud aan het verzamelpakket

Het verzamelpakket is een uniek pakket. Iedere groep beschikt slechts over één zo'n pakket. Nadat deze eens aangemaakt is, blijft deze altijd aanwezig. De vulling kunt u op ieder gewenst moment aanpassen.

Gebruik het verzamelpakket voor:

- Het snel in kunnen zetten van een afwijkend pakket met woorden, zonder de regelmaat in uw bestaande vulling te verstoren.
- Het oefenen van moeilijke woorden binnen het pakket waarmee geoefend wordt. Deze moeilijke woorden kunnen jaarlijks anders zijn.
- Het verzamelpakket is dus een vluchtig medium. Na iedere wijziging geldt alleen de meest recente versie van de lijst.
- Maak gebruik van de 2<sup>e</sup> lijn als u meer verzamellijsten wilt maken en die wellicht ook jaarlijks wilt gaan inzetten.